

Service d'évaluation d'impact et de la santé (SEIS)

Direction générale de la santé des Premières Nations et des Inuits
Services aux Autochtones Canada

21 novembre 2024



Indigenous Services
Canada

Services aux
Autochtones Canada

Canada

Rôle de Services aux Autochtones Canada (SAC)

SAC est une autorité fédérale et a signé un protocole d'accord avec l'Agence canadienne d'évaluation d'impact (ACEI) qui formalise les rôles et les responsabilités du ministère en vertu de la *loi sur l'évaluation d'impact*.

Projets désignés

- › SAC est tenu de fournir des informations ou des connaissances spécialisées concernant un projet désigné à chaque phase du processus d'évaluation et de contribuer à l'évaluation des impacts potentiels, en formulant des conseils sur les mesures d'atténuation, les mesures complémentaires et les mesures d'adaptation potentielles, le cas échéant.
- › SAC s'engage à identifier les politiques, les plans ou les programmes relevant de l'autorité du ministère qui pourraient répondre aux questions ou aux préoccupations soulevées par les groupes autochtones au cours des processus d'évaluation d'impact, mais qui ne sont pas entièrement prises en compte par les mesures d'atténuation ou les conditions proposées en vertu de la loi.

Évaluations régionales et évaluations stratégiques

- › Réalisée en vertu des articles 92, 93 et 95 de la *loi sur l'évaluation des incidences*.

Demandes de désignation

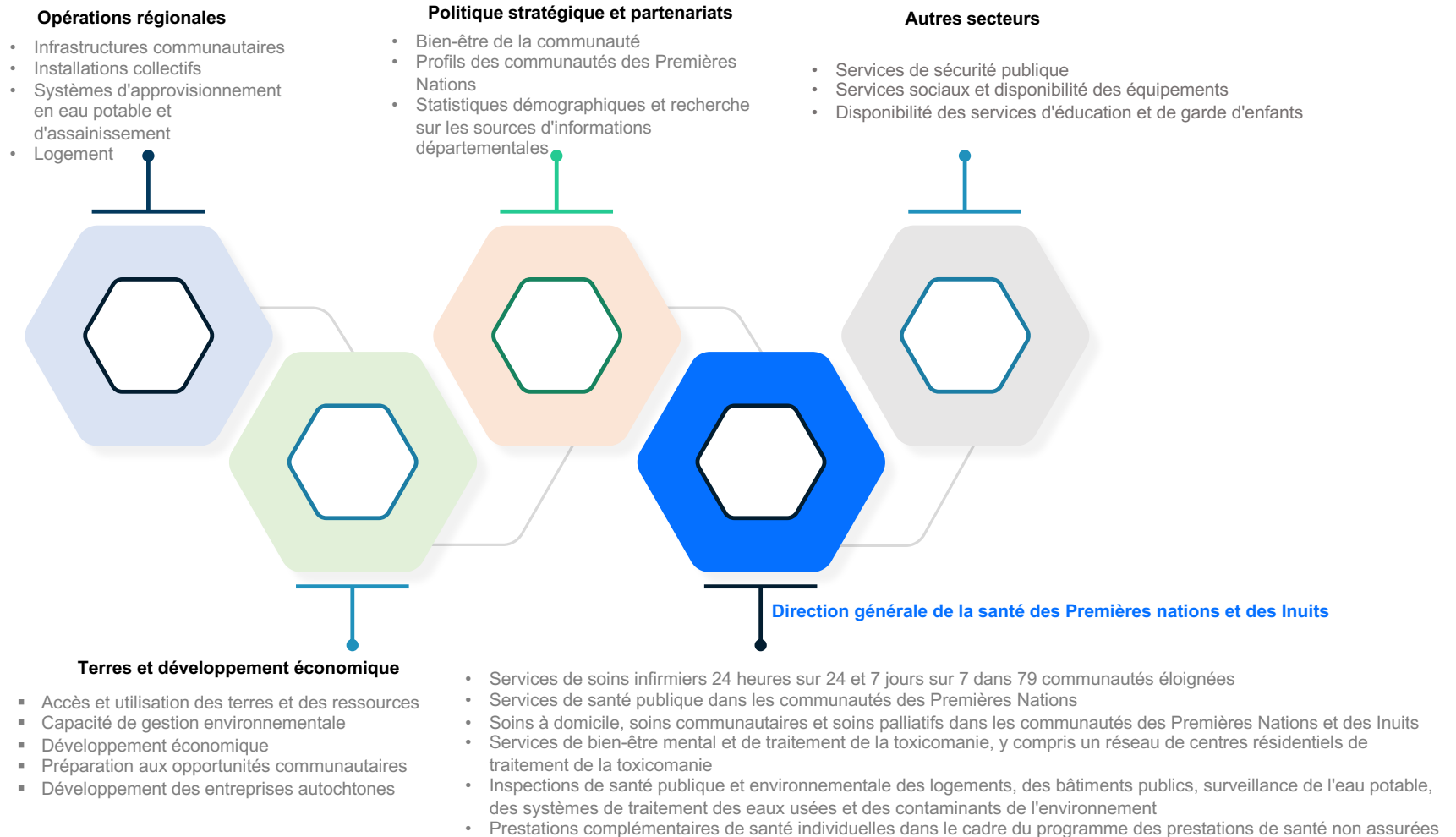
- › En vertu de l'article 9 de la *loi sur l'évaluation d'impact*, en ce qui concerne les projets qui ne sont pas énumérés dans le *Règlement sur les activités concrètes*.

Projets sur le territoire fédéral

- › Réalisé en vertu des articles 82 à 91 de la *loi sur l'évaluation d'impact*, pour s'assurer que les petits projets non désignés situés sur des terres fédérales n'entraînent pas d'effets néfastes sur ces terres.
- › Cette responsabilité est assumée par la direction de l'environnement du secteur des terres et du développement économique (TDE) de ISC, avec le soutien des bureaux régionaux.

secteurs du SAC impliqués dans le processus d'analyse d'impact

L'inclusion de perspectives socio-économiques et de santé humaine dans les évaluations d'impact peut nécessiter la contribution de plusieurs secteurs.



Intégrer les perspectives et les réalités des Premières Nations dans la prestation des services de la DGSPNI

Comme l'a dit l'aîné Jim Dumont Onaubinisay

"...a whole and healthy person expressed through a sense of balance of spirit, emotion, mind and body. Central to wellness is belief in one's connection to language, land, beings of Creation, and ancestry, supported by a caring family and environment."

Jim Dumont est un aîné Ojibway de renommée internationale, conférencier et gardien du savoir traditionnel, également connu sous le nom de Gichi A:ya : l'aîné des aînés dans la porte orientale du Three Fires Midewiwin Lodge.



Rôle et activités principales du service d'évaluation d'impact et de santé (SEIS)

Rôle de l'AISH :

L'AISH a été créée en 2022/2023 pour faciliter, financer, promouvoir et permettre aux Premières Nations d'avoir l'autorité, les ressources, les réseaux, la capacité et l'intérêt d'élaborer et d'entreprendre des évaluations d'impact sur la santé communautaire, spécifiques aux circonstances locales, aux connaissances traditionnelles, à la culture et à leurs propres définitions de la santé et du bien-être.

Le SEIS est intégré à l'infrastructure de la santé publique environnementale. Il soutient et s'appuie sur les bureaux régionaux de la DGSPNI en mobilisant les Premières Nations et en fournissant des informations pertinentes à l'ACEI concernant les impacts potentiels des projets industriels sur la santé, les déterminants sociaux de la santé et la prestation de services de santé dans les communautés des Premières Nations.

Il s'agit d'informer, de soutenir et de faciliter la participation des communautés des Premières nations à l'évaluation des incidences sur la santé des grands projets industriels prévus sur leurs territoires traditionnels et de fournir des informations, une assistance et des conseils sur l'évaluation des incidences sur la santé des Premières nations aux programmes régionaux et au personnel.

Soutient les évaluations de base de la santé humaine et de l'environnement avant le lancement d'un grand projet industriel.

Renforcer les relations existantes et élargir les partenariats axés sur l'EIS avec les communautés et les organisations des Premières nations.

Recueille, fournit et évalue les données et les informations du département.

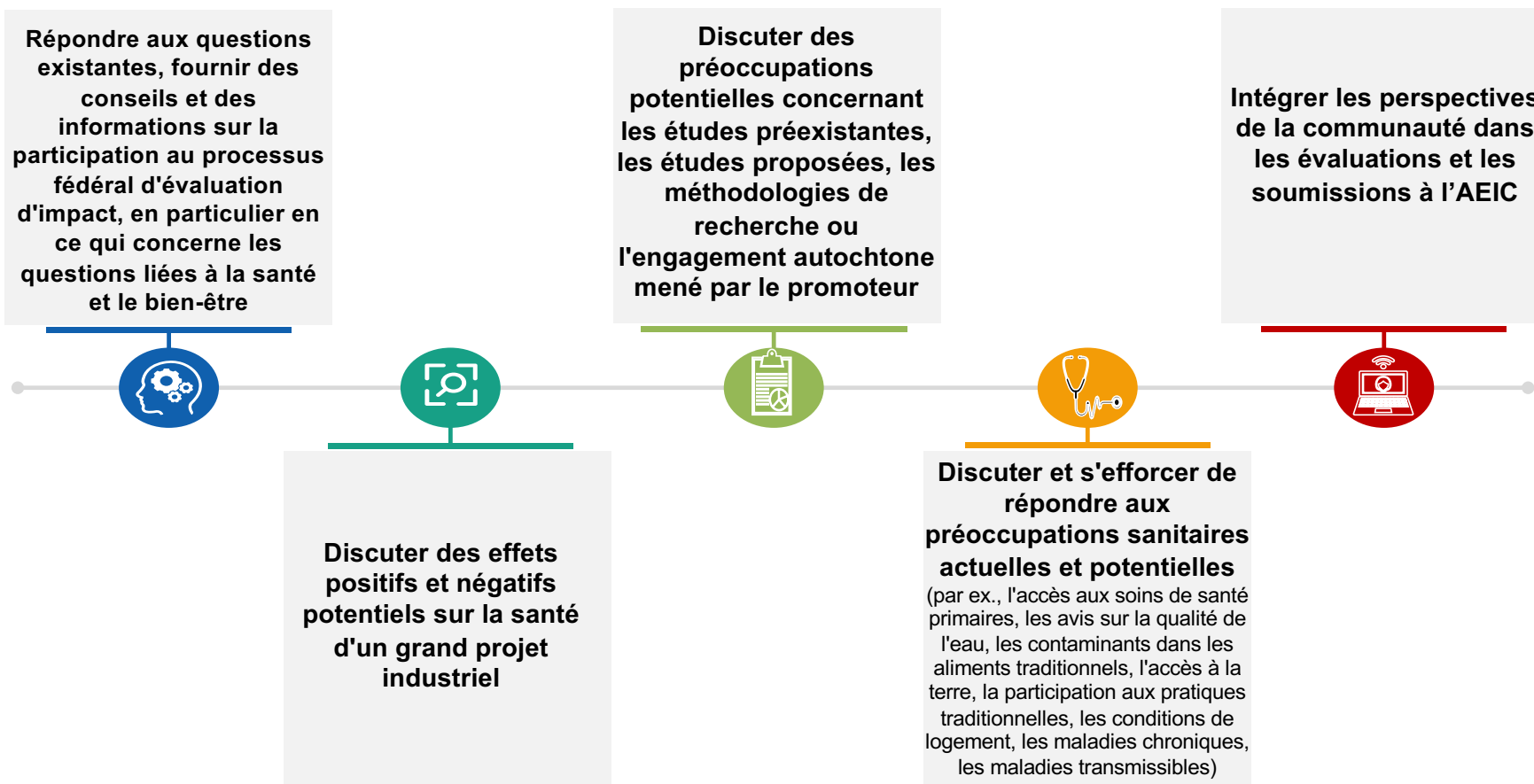
Examine et commente la documentation relative aux projets désignés, en mettant l'accent sur la santé des Premières nations.


Fournit une expertise et des informations sur la santé et le bien-être des communautés des Premières nations.




Services régionaux directs pour les Premières nations

Les coordonnateurs régionaux de l'évaluation de l'impact sur la santé de la DGSPNI sont disponibles pour rencontrer les communautés des Premières Nations (virtuellement ou en personne) afin de :







Programme d'évaluation de base de la santé et de l'environnement des Premières nations (PEBSE)



Le programme d'évaluation de base de la santé et de l'environnement des Premières Nations (PEBSE) est un programme de recherche communautaire qui vise à rassembler les communautés des Premières Nations, les chercheurs principaux et les partenaires scientifiques afin de recueillir des données de base sur la santé humaine et l'environnement.




Le BAPHE aide les Premières Nations à évaluer l'état de référence de la santé humaine et de l'environnement dans leurs communautés et territoires traditionnels avant la mise en œuvre d'un grand projet industriel (mine, installation pétrolière, installation nucléaire, pont, route, port, barrage).




Le programme est ouvert aux candidats des Premières Nations situées au sud du 60^e parallèle en Alberta, en Saskatchewan, au Manitoba, en Ontario, au Québec et dans les provinces de l'Atlantique.

- L'autorité sanitaire de Premières Nations est chargée d'administrer un programme similaire pour les demandeurs de la Colombie-Britannique.

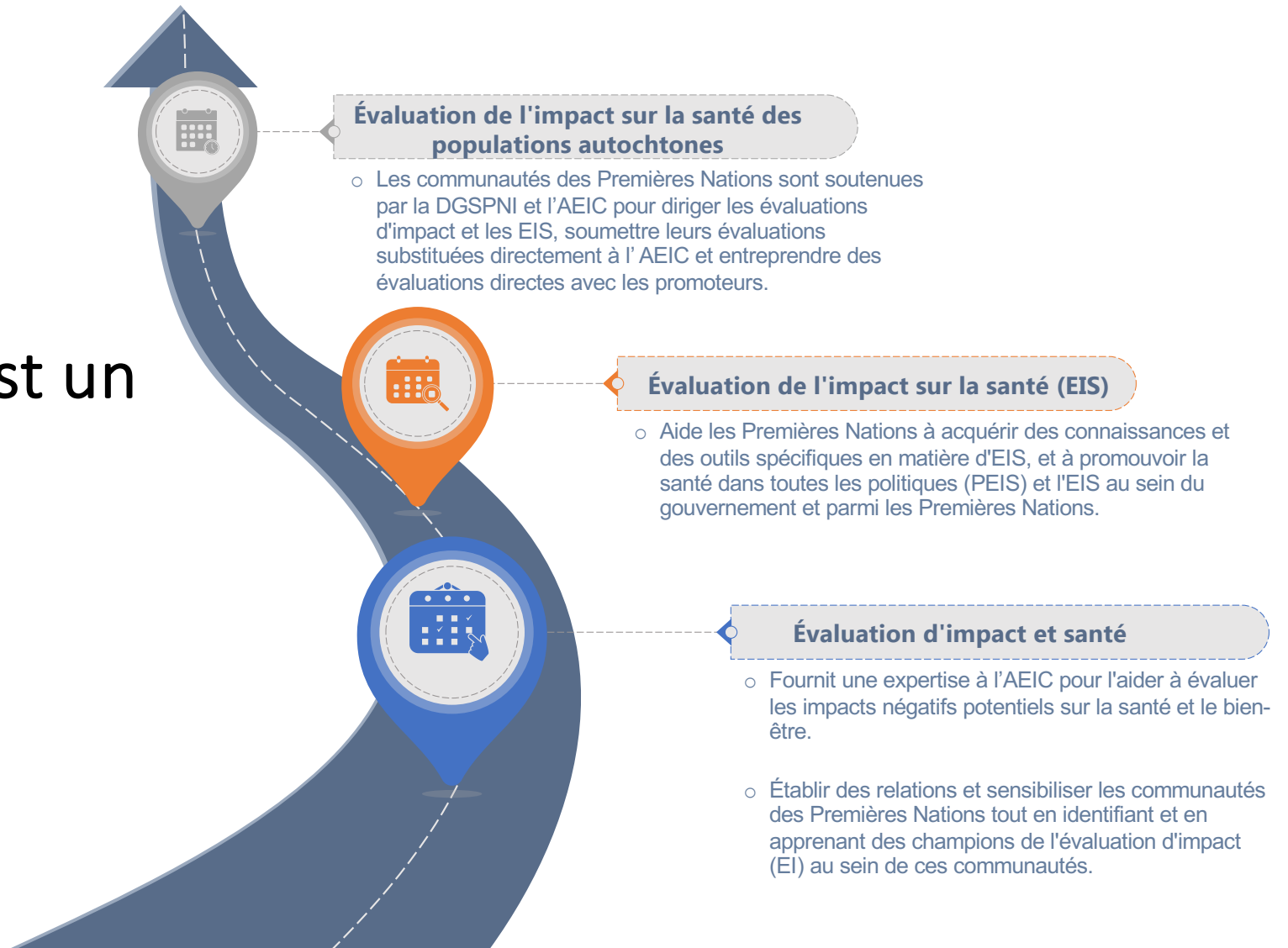


L'appel à propositions 2024-2025 a permis au PEBSE de soutenir 10 projets pour un montant de 1 200 000 dollars sur 2 ans, du 1^{er} avril 2024 au 31 mars 2026.



L'appel à propositions 2025-2026 a été clôturé le 1^{er} novembre 2024, avec 29 propositions reçues.

Le service est un chemin



Questions et informations de contact

Nicole Cerpnjak

Coordinatrice de l'évaluation de l'impact sur la santé - Régions de l'Ouest (Alberta, Saskatchewan et Manitoba)

nicole.cerpnjak@sac-isc.gc.ca

Meng Koh

Coordinateur de l'évaluation de l'impact sur la santé - Régions de l'Est (Ontario, Québec et Atlantique)

meng.koh@sac-isc.gc.ca