

**BOÎTE À OUTILS DE PLANIFICATION
DE L'ADAPTATION AUX
CHANGEMENTS CLIMATIQUES
POUR LES COMMUNAUTÉS AUTOCHTONES**

ANNEXES

GUIDE DE RECOMMANDATIONS

**RESSOURCES POUR LES ROUTES
D'HIVER, LES FEUX INCONTRÔLÉS, LES
INONDATIONS ET L'ÉROSION CÔTIÈRE**

2020 Centre for Indigenous Environmental Resources, Inc. Tous droits réservés. La reproduction de ce document est permise sans autorisation expresse du Centre autochtone de ressources environnementales (CARE) sous réserve d'une reproduction exacte non utilisée à des fins commerciales ou de façon trompeuse. Aucune modification n'est permise sans l'autorisation du CARE.

Le CARE ne peut être tenu responsable de quelque préjudice que ce soit subi par un tiers du fait de l'utilisation du présent rapport, de toute décision fondée sur ce rapport ou sur la foi des renseignements qui s'y trouvent.

Le CARE est un organisme environnemental national sans but lucratif dirigé par les Premières Nations. Nous offrons des services de recherche, de conseil, d'éducation et de formation aux communautés, gouvernements et entreprises privées autochtones par l'entremise de nos deux volets de programmes : Création de communautés viables et Protection des terres et des eaux.

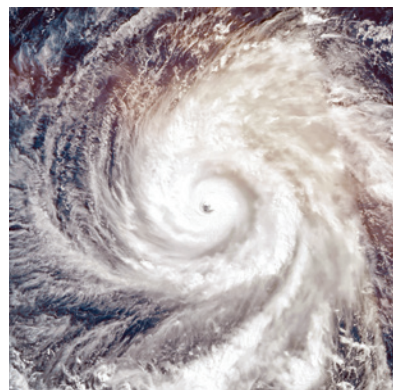
Ce document a été conçu pour une impression recto verso et a été imprimé à l'origine sur du papier composé à 100 % de fibres recyclées postconsommation et non blanchi au chlore.

ANNEXE 1

GLOSSAIRE DES TERMES

Glossaire des principaux termes :

- **Adaptation** : l'adaptation est la façon dont nous réagissons et nous nous préparons aux changements climatiques et à la variabilité du temps (Affaires autochtones et du Nord Canada [AANC], 2010). C'est le processus par lequel les personnes et les systèmes naturels réagissent au climat réel ou prévu, soit pour atténuer les préjudices ou les éviter, ou pour tirer profit des nouvelles possibilités offertes (Groupe d'experts intergouvernemental sur l'évolution du climat [GIEC], 2014).
 - **Adaptation proactive** : adaptation qui survient avant qu'un impact du changement climatique ne soit observé ou senti.
- **Capacité adaptative** : la capacité adaptative est la capacité à s'adapter aux circonstances changeantes. Elle englobe la capacité des réseaux, des établissements, des humains, des animaux et des plantes à s'adapter à un dommage éventuel, à tirer parti des possibilités qu'il offre ou à réagir à ses conséquences (GIEC, 2013).
- **Changement climatique** : un changement des régimes climatiques mondial ou régionaux, en particulier un changement apparent depuis le milieu ou la fin du 20e siècle et largement attribué à l'augmentation des niveaux de gaz carbonique atmosphérique produit par l'utilisation de combustibles fossiles (Oxford Dictionary, 2019).
- **Modèle climatique** : représentation assistée par ordinateur des conditions climatiques futures possibles, y compris des changements de température, de précipitations et d'autres caractéristiques physiques du système climatique (Hayhoe, 2017)
- **Projection climatique** : une projection climatique est une estimation du climat futur établie à l'aide d'un modèle climatique (GIEC, 2013).
- **Résilience climatique** : la résilience peut être considérée comme la capacité de la communauté de prévenir une perturbation (comme un impact du changement climatique), d'y réagir ou de s'en remettre (gouvernement des États Unis, 2020).
- **Scénario climatique** : un scénario climatique est une représentation de ce à quoi le climat pourrait ressembler dans l'avenir. Les scénarios climatiques sont élaborés et utilisés pour étudier et comprendre les impacts possibles du changement climatique d'origine humaine (GIEC, 2001).
- **Surveillance communautaire** : une opération dans le cadre de laquelle citoyens, groupes communautaires, organismes gouvernementaux, industrie, universitaires et organismes locaux unissent leurs efforts « pour surveiller des problèmes d'intérêt commun, en faire le suivi et y réagir » (Réseau d'évaluation et de surveillance écologiques [RESE] et Nature Canada, 2003).
 - **Programme de gardiens autochtones** : de nombreuses communautés ont mis en place un programme de gardiens autochtones, dans le cadre duquel des gardiens surveillent la santé écologique, entretiennent des sites d'importance culturelle et protègent des zones et des espèces sensibles (Indigenous Leadership Initiative [ILI], 2019). Les gardiens sont « les yeux sur le terrain » dans les territoires autochtones (ILI, 2019). Pour en savoir plus, visitez le [Projet pilote des gardiens autochtones \(https://www.canada.ca/fr/environnement-changement-climatique/services/financement-environnement/gardiens-autochtones-projet-pilote.html\)](https://www.canada.ca/fr/environnement-changement-climatique/services/financement-environnement/gardiens-autochtones-projet-pilote.html), l'[Indigenous Leadership Initiative \(https://www.ilinationhood.ca/our-work/guardians/\)](https://www.ilinationhood.ca/our-work/guardians/) et l'[Indigenous Guardians Toolkit \(https://www.indigenousguardianstoolkit.ca\)](https://www.indigenousguardianstoolkit.ca).



- **Conséquence ou impact** : l'effet de conditions météorologiques extrêmes, d'événements climatiques et des changements climatiques sur les écosystèmes naturels et humains (GIEC, 2014).
- **Infrastructures essentielles** : les structures, installations et réseaux physiques et autres éléments d'actif permettant de fournir des services et qui sont essentiels au fonctionnement socioéconomique d'une communauté ou d'une société (Nations Unies - Stratégie internationale de prévention de catastrophes; [NU SIPC], 2017)
- **Exposition** : la présence de personnes, de moyens de subsistance, d'espèces ou d'écosystèmes, de services et de ressources environnementaux, d'infrastructures ou de biens économiques, sociaux ou culturels susceptibles d'être touchés de manière défavorable par un impact climatique (GIEC, 2013).
- **Inondation** : une inondation est la submersion de terres normalement sèches (Lyle, 2017).
 - **Inondation côtière** : les inondations côtières se produisent le long des côtes d'une mer, d'un océan ou de toute autre grande étendue d'eau libre. Leur probabilité et leur gravité sont accrues par les phénomènes météorologiques violents et l'élévation du niveau de la mer (Maddox, 2014).
 - **Inondation terrestre** : il existe deux types d'inondations terrestres, soit les inondations fluviales et les inondations pluviales. Les inondations fluviales, ou riveraines, se produisent sur les terrains situés en bordure des fleuves ou des rivières, des lacs ou d'autres plans d'eau et peuvent être causées par des chutes de neige ou de pluie, par la fonte des glaces ou par des embâcles. Les inondations pluviales peuvent se produire ailleurs qu'à proximité d'une étendue d'eau ouverte ou d'un cours d'eau. Elles sont causées par de fortes pluies et s'accompagnent souvent d'un niveau élevé des eaux souterraines (Maddox, 2014).
- **Géospatial** : se dit des données associées à un lieu particulier.
- **Danger** : une opération, un phénomène ou une activité humaine pouvant entraîner une perte de vie, des blessures ou d'autres effets sanitaires, des dommages matériels, des perturbations sociales ou économiques ou la dégradation de l'environnement (NU SIPC, 2017)
 - **Danger climatique** : un phénomène physique ou un événement nuisible à la santé humaine, à des moyens de subsistance ou à l'environnement naturel (Banque mondiale, 2019). Des exemples de dangers climatiques sont les orages, les sécheresses, la pluie, la grêle, la neige, les éclairs, le brouillard, le vent, les températures extrêmes, la pollution de l'air et les changements climatiques (Hobbs, 1987).
- **Évaluation du danger** : le processus permettant de déterminer l'ampleur, la gravité ou la fréquence d'un danger, ou la probabilité qu'il se produise.
- **Hydrologie** : la branche de la science qui s'intéresse aux propriétés de l'eau, en particulier à son écoulement par rapport au terrain.

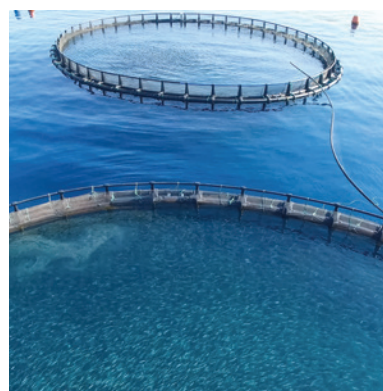


- **Savoir autochtone** : un système holistique de connaissances acquises au fil du temps par l'expérience ou l'observation et liées à la culture, à la langue, à la vie spirituelle et aux modes de subsistance des peuples autochtones (CARE et Université de la Colombie Britannique [UBC], 2011).
- **Résilience** : la résilience est la capacité d'un système à absorber une perturbation et à se réorganiser tout en subissant des changements afin de conserver essentiellement la même fonction, la même structure, la même identité et les mêmes rétroactions (Walker et coll., 2004).
- **Risque** : le risque est une mesure des impacts possibles d'un danger au fil du temps. Il est la probabilité qu'un événement survienne, multipliée par les conséquences négatives associées à sa manifestation (Ebbwater Consulting, 2016).



- **Évaluation des risques** : le processus visant à déterminer le niveau de risque.
- **Vulnérabilité** : les conditions déterminées par les facteurs ou processus physiques, sociaux, économiques et environnementaux qui augmentent la sensibilité d'un individu, d'une communauté, de biens ou de systèmes aux impacts de risques (NU SIPC, 2017).
- **Développement durable** : développement qui répond aux besoins actuels sans compromettre la capacité des générations futures à répondre à leurs propres besoins (Brundtland, 1987).

- Deborah McGregor (2006) éclaire d'un autre point de vue les concepts de développement durable, de savoir autochtone et de connaissances écologiques traditionnelles (CET) : « [...] plusieurs professionnels de l'environnement pensent que la science et la technologie ne peuvent, du moins à elles seules, nous sortir des crises actuelles. D'autres approches sont désespérément nécessaires et par conséquent [...] les connaissances écologiques traditionnelles en sont venues à être considérées comme un système actuel, pertinent et viable pour comprendre la situation et servir de base à la recherche de solutions [...] » (p. 2).



- « La relation entre la Création et les créatures était censée être maintenue et améliorée, et le savoir nécessaire pour y parvenir s'est transmis de génération en génération durant des millénaires. Les responsabilités que chacun assumait visaient à assurer la continuation de la Création — ce que les universitaires, les scientifiques et les environnementalistes pourraient aujourd'hui appeler la "viabilité" » (McGregor, 2006, p. 3)

- « [...] toute la Création est importante, tout doit être respecté. Si nous en venons à perdre ou à ne plus respecter même l'être le plus minuscule et, en apparence, le plus insignifiant, notre propre survie s'en trouve menacée. » (McGregor, 2006, p. 3)

- **Routes d'hiver** : les routes d'hiver sont tracées dans la glace et la neige pour fournir un accès temporaire aux régions isolées là où il serait trop coûteux de construire des routes toutes saisons ordinaires en raison du trop grand nombre de rivières et de vastes zones de fondrières à traverser (Northern Policy Institute, 2015).



ANNEXE 2

RESSOURCES UTILES À LA PLANIFICATION RELATIVE AUX ROUTES D'HIVER

Centre sur les changements climatiques du Nunavut

Produite par : ministère de l'Environnement du Nunavut

Source : <https://www.climatechangenunavut.ca/fr>

Région : nord

Type de ressource :

- Étape 2 : Impacts du changement climatique sur la communauté
- Étape 3 : Déterminer la viabilité de la communauté et ses vulnérabilités au changement climatique
- Étape 4 : Trouver des solutions

Le Centre sur les changements climatiques du Nunavut héberge une page de ressources qui déborde d'adresses de sites Web informatifs, dont bon nombre fournissent de l'information sur les changements climatiques pertinents pour le Nord canadien. Le site comprend une carte interactive des changements climatiques, une banque de données sur le pergélisol, des cartes de vulnérabilité utiles pour l'aménagement du territoire, une carte d'analyse documentaire du Nunavut, une page de ressources utiles pour la recherche, des liens vers des sites de savoir traditionnel, des bases de données, des rapports et des nouvelles. Plusieurs projets du Centre sur les changements climatiques du Nunavut intègrent le savoir traditionnel autochtone et comportent des documents en quatre langues (anglais, français, inuktitut et innuinaqtun).

Climate Change Adaptation Resource Guide: Nunavut Emergency Planning and Extreme Weather

Produite par : gouvernement du Nunavut, Centre sur les changements climatiques du Nunavut

Source : <https://www.climatechangenunavut.ca/fr>

Région : nord

Type de ressource :

- Étape 2 : Impacts du changement climatique sur la communauté
- Étape 3 : Déterminer la viabilité de la communauté et ses vulnérabilités au changement climatique
- Étape 4 : Trouver des solutions

Le *Climate Change Adaptation Resource Guide* est destiné aux décideurs politiques et aux praticiens du secteur de la protection civile et de la gestion des urgences du Nunavut. Ce guide donne un aperçu de l'information et des ressources conçues pour aider le lecteur à intégrer à la planification environnementale les activités et les politiques axées sur l'adaptation, à déceler les vulnérabilités associées au climat et à évaluer les risques.

SmartICE : Sea-ice Monitoring and Real-Time Information for Coastal Environments

Produite par : ArcticNet

Source : <https://www.smartice.org/>

Régions : Nunatsiavut, Labrador et communautés côtières

Type de ressource :

- Étape 3 : Déterminer la viabilité de la communauté et ses vulnérabilités au changement climatique
- Étape 6 : Suivre les progrès et les changements

SmartICE (Sea-ice Monitoring and Real-Time Information for Coastal Environments) est un outil d'adaptation aux changements climatiques et une innovation technologique du projet Nunatsiavut Nuluak d'ArcticNet, qui vise à répondre aux inquiétudes liées aux impacts du changement climatique et à la modernisation des communautés du Nordlabrador. SmartICE est un partenariat entre les communautés, le milieu universitaire et l'industrie qui intègre la technologie, la télédétection et le savoir inuit pour promouvoir la sécurité des déplacements de l'ensemble des intervenants dans les environnements côtiers du Nord. Grâce à un réseau de capteurs in situ, le système fournit des observations quotidiennes sur l'évolution de l'état de la glace de mer à des lieux de passage dangereux, surtout aux périodes de prise et de rupture des glaces. Ces observations sont combinées à des classifications d'images satellitaires de l'état de la glace et de l'élévation du niveau de la mer réalisées par les utilisateurs, ainsi qu'au savoir traditionnel inuit relatif aux trajets d'hiver sûrs. SmartICE s'est associé à C CORE pour fournir une expertise en télédétection et au Service canadien des glaces. Des images satellitaires répétées sont produites et utilisées pour produire des cartes de l'état de la surface de la glace de mer (p. ex. concentration, mauvais état, teneur en eau) au moyen de systèmes de classification définis par les utilisateurs.

Winter Roads Draft Technical Binder

Produite par : IBI Group, Hemson Consulting Ltd.

Source : <https://nomts.ca/>

Région : nord

Type de ressource :

- Étape 3 : Déterminer la viabilité de la communauté et ses vulnérabilités au changement climatique
- Étape 4 : Trouver des solutions
- Étape 5 : Prendre des mesures adaptatives

Le *Winter Roads Draft Technical Binder* a été préparé pour le ministère des Transports et le ministère de l'Énergie, du Développement et des Mines de l'Ontario pour les aider à élaborer la Stratégie de transport multimodal pour le Nord de l'Ontario. Ce document fournit de l'information sur les programmes et les politiques ainsi que sur l'utilisation, la construction, l'entretien et l'exploitation des routes d'hiver. On y trouve aussi une comparaison entre les lignes directrices relatives aux routes d'hiver et les approches en matière de gestion des routes au Manitoba et dans les Territoires du Nord Ouest. Les stratégies du plan d'adaptation aux changements climatiques pour les routes d'hiver y sont décrites, y compris des méthodes de construction précises et des ouvrages améliorés de franchissement des cours d'eau. Le *Winter Roads Draft Technical Binder* traite aussi des difficultés de financement des communautés, des préoccupations relatives à la sécurité des usagers des routes et de considérations se rapportant à l'aménagement de routes toutes saisons dans les communautés éloignées.

Guidelines for Safe Ice Construction

Produite par : ministère des Transports des Territoires du Nord Ouest

Source : <https://www.inf.gov.nt.ca/en>

Région : nord

Type de ressource :

- Étape 3 : Déterminer la viabilité de la communauté et ses vulnérabilités au changement climatique
- Étape 4 : Trouver des solutions
- Étape 5 : Prendre des mesures adaptatives

Ce document a été conçu par le ministère des Transports des Territoires du Nord Ouest pour donner des orientations aux personnes qui s'occupent de la construction et de l'entretien des routes d'hiver. Il comprend un glossaire des termes associés à la glace et à l'exploitation des routes d'hiver, et une explication du comportement de la glace pour divers régimes de charge. On y traite aussi des risques associés à la glace, de l'inspection des routes d'hiver et des directives de fin de saison.

The Economic Implications of Climate Change on Transportation Assets: An Analysis Framework

Produite par : Institut international du développement durable (IIDD)

Source : <https://www.iisd.org/library/economic-implications-climate-change-transportation-assets-analysis-framework>

Région : nord et nationale

Type de ressource :

- Étape 2 : Impacts du changement climatique sur la communauté
- Étape 3 : Déterminer la viabilité de la communauté et ses vulnérabilités au changement climatique
- Étape 4 : Trouver des solutions
- Étape 5 : Conclusions et recommandations

Même si les méthodes d'analyse économique comme les analyses coût avantages et les évaluations des retombées économiques sont bien établies, leur application aux impacts du changement climatique sur l'infrastructure de transport est moins avancée. Ce guide vise surtout à aider les praticiens à mieux comprendre comment démontrer les conséquences sur le plan économique à la fois des dommages à l'infrastructure de transport et des avantages liés aux investissements visant à améliorer la résilience de cette infrastructure. Le guide comprend une classification des avantages économiques de l'infrastructure de transport, établissant un lien entre ces avantages et les coûts, car le changement climatique modifie les services d'infrastructures et entraîne des coûts supplémentaires; une exploration de la boîte à outils économiques; une approche par étape de la réalisation d'une évaluation des risques climatiques; et quelques réflexions supplémentaires sur le processus.

ANNEXE 3

RESSOURCES UTILES À LA PLANIFICATION RELATIVE AUX FEUX INCONTRÔLÉS

FireSmart – Protecting your Community from Wildfire

Produite par : Partners in Protection

Source : <http://www.firesmartcanada.ca/>

Région : nationale

Type de ressource :

- Étape 1 : Entreprendre le processus de planification
- Étape 3 : Déterminer la viabilité de la communauté et ses vulnérabilités au changement climatique
- Étape 4 : Trouver des solutions

Cet outil a été produit par Partners in Protection, une coalition albertaine de professionnels représentant des associations nationales, provinciales et municipales ainsi que les ministères responsables des services d'urgence, de l'aménagement du territoire et des activités de recherche et de gestion en lien avec la forêt et les ressources.

Les principaux sujets abordés sont notamment la description et l'évaluation des dangers en milieu périurbain, les stratégies et techniques d'atténuation, les interventions d'urgence des organismes et des particuliers, la formation des pompiers qui combattent les incendies en milieu périurbain, les programmes éducatifs communautaires et les solutions en matière de planification régionale. Voici quelques uns des outils de cette ressource :

- le chapitre deux, Wildfire Hazard Assessment System, fournit aux utilisateurs une méthode structurée et pratique d'évaluation des risques que présente ce type d'incendie pour les habitations, les installations et les communautés;
- le chapitre trois, Solutions and Mitigation, présente aux utilisateurs des solutions et des outils leur permettant d'atténuer les risques que présentent les incendies en milieu périurbain pour les communautés.

De plus, tous les lecteurs devraient songer à lire le **FireSmart Homeowner's Manual**, un guide d'atténuation des risques d'incendie à proximité de la maison. La version actualisée de ce guide est bien conçue, facile à lire et conviviale. N'hésitez pas non plus à lire le document de huit pages **FireSmart Homeowner's Assessment** pour évaluer et réduire les risques d'incendie à domicile.

*Les communautés Intelli feu ont suivi les huit étapes du FireSmart Canada Community Recognition Program. Suivez le lien pour en savoir plus sur le **FireSmart Canada Community Recognition Program** et sur les autres services Intelli feu.

Daily Wildfire Situation Map

Produite par : gouvernement de la Saskatchewan

Source : <http://environment.gov.sk.ca/firefiles/firestodate.pdf>

Région : Saskatchewan

Type de ressource :

- Étape 2 : Impacts du changement climatique sur la communauté
- Étape 3 : Déterminer la viabilité de la communauté et ses vulnérabilités au changement climatique

Cette ressource renferme une carte actualisée indiquant les feux incontrôlés actifs (et le décompte de tous les feux incontrôlés survenus à ce jour) en Saskatchewan, y compris ceux situés sur le territoire ou à proximité du territoire d'une réserve des Premières Nations.

Centre interservices des feux de forêt du Canada

Produite par : organismes fédéraux, provinciaux et territoriaux sans but lucratif

Source : <https://www.cifffc.ca/index.php>

Région : nationale

Type de ressource :

- Étape 3 : Déterminer la viabilité de la communauté et ses vulnérabilités au changement climatique
- Étape 4 : Trouver des solutions
- Étape 5 : Conclusions et recommandations

Le Centre interservices des feux de forêt du Canada est une société sans but lucratif détenue et gérée par des organismes de gestion des feux incontrôlés fédéraux, provinciaux et territoriaux. Il est chargé de coordonner le partage des ressources, l'aide mutuelle et le partage d'information. De plus, le Centre sert de point de mire collectif et de facilitateur de la coopération et de la coordination en matière de feux incontrôlés à l'échelle nationale et internationale pour la planification à long terme de la gestion des feux, la mise en œuvre des programmes et les stratégies de ressources humaines.

Logan Lake FireSmart Project

Produite par : Logan Lake, Colombie Britannique

Source : <https://www.youtube.com/watch?v=vG5RFiD5Elg>

Région : Colombie Britannique

Type de ressource :

- Étape 3 : Déterminer la viabilité de la communauté et ses vulnérabilités au changement climatique
- Étape 4 : Trouver des solutions
- Étape 5 : Prendre des mesures adaptatives

Ce documentaire vidéo raconte l'histoire de l'élaboration du plan de protection contre les feux incontrôlés de Logan Lake. À l'été 2003, une série de feux incontrôlés survenus à l'intérieur des terres de la Colombie Britannique a détruit 265 000 hectares de forêt et 334 habitations. Même s'il a été épargné, ces incendies ont servi d'avertissement au district de Logan Lake. La communauté a travaillé à l'élaboration d'un plan intégrant plusieurs idées novatrices. Elle a notamment fait équipe avec l'école secondaire locale, dont les élèves ont entrepris de réduire la quantité de débris et de combustibles forestiers accumulés sur le sol de la forêt. Pour les petites communautés de la Colombie Britannique qui travaillent à l'élaboration de leur propre plan de protection, ce programme sert de plan détaillé en format vidéo.

First Nation Emergency Services Society (FNESS) of British Columbia

Produite par : First Nation Emergency Services Society (FNESS) of British Columbia

Source : <http://fness.bc.ca/#>

Région : Colombie Britannique

Type de ressource :

- Étape 1 : Entreprendre le processus de planification
- Étape 3 : Déterminer la viabilité de la communauté et ses vulnérabilités au changement climatique
- Étape 4 : Trouver des solutions
- Étape 5 : Prendre des mesures adaptatives
- Étape 6 : Suivre les progrès et les changements

La First Nations Emergency Services Society (FNESS) aide les Premières Nations de la Colombie Britannique à élaborer des plans d'urgence. Pour accéder à la formation à la préparation aux situations d'urgence, une demande écrite doit être soumise à la FNESS par le chef et par l'administrateur du conseil ou de la bande de la communauté. Le site Web propose des modèles gratuits en format PDF pour aider les communautés à élaborer leur propre plan d'urgence, un guide d'aide financière, une formation à la préparation aux situations d'urgence et des outils de prévention.

ANNEXE 4

RESSOURCES UTILES À LA PLANIFICATION RELATIVE AUX INONDATIONS TERRESTRES

CANWET – Canadian Watershed Evaluation Tool

Produite par : Greenland Technologies Group

Région : nationale

Type de ressource :

- Étape 3 : Déterminer la viabilité de la communauté et ses vulnérabilités au changement climatique
- Étape 6 : Suivre les progrès et les changements

CANWET est un logiciel SIG conçu pour guider les personnes qui s'occupent de l'aménagement des bassins fluviaux et des bassins versants, des infrastructures d'approvisionnement en eau et de traitement des eaux usées, de la sécurité alimentaire et de l'adaptation aux changements climatiques. Il s'agit d'un logiciel convivial ouvert à environnement SIG utilisant des données spatiales couramment disponibles.

Greenland International Consulting offre des séances de formation pour faciliter l'utilisation de ce logiciel. CANWET a été utilisé dans des études de capacité d'assimilation, des études de bassins et de sous bassins versants, des plans directeurs de drainage, la planification des infrastructures et des études de protection des sources d'eau.

Comme l'utilisation de CANWET peut se révéler très technique, il est conseillé à la communauté d'embaucher un consultant, un groupe de travail de la communauté ou une personne ayant une formation en environnement. Ce type de travail peut devenir complexe et exiger beaucoup de temps, ce dont le chef et les membres du Conseil disposent peu, car ils doivent s'occuper d'autres questions. Le consultant, le groupe de travail ou le « champion de l'environnement » embauché doit être capable de relayer l'information à la communauté et aux décideurs d'une manière facilement compréhensible pour qu'elle puisse faciliter les décisions importantes. Il doit aussi avoir une certaine autorité dans la prise de décision.

*Clynt King, technicien en environnement,
bureau de l'environnement du Six Nations Council,
mai 2018*

Flood Hazard Map Application

Produite par : ministère de l'Environnement et des Parcs de l'Alberta

Région : Alberta

Type de ressource :

- Étape 3 : Déterminer la viabilité de la communauté et ses vulnérabilités au changement climatique
- Étape 6 : Suivre les progrès et les changements

Cette application utilise la technologie SIG pour la préparation de cartes des zones inondables à l'intention des communautés de l'Alberta. Une connexion Internet haute vitesse est requise en plus des spécifications suivantes applicables aux ordinateurs :

- Internet Explorer 9 ou version supérieure, Safari 3 ou version supérieure, Microsoft Edge, Firefox ou Chrome;
- JavaScript doit être activé dans les paramètres de votre navigateur.

Les utilisateurs peuvent effectuer des recherches sur leur communauté par nom ou par adresse et visualiser les zones suivantes : canal d'évacuation des crues, périmètre d'inondation, écoulement de surface et zones à l'étude. Il est important de noter que les risques d'inondation n'ont pas été déterminés dans toutes les communautés et qu'ils peuvent subsister dans des secteurs où les zones inondables n'ont pas été cartographiées.

Guides d'orientation fédéraux sur la cartographie des zones inondables

Produite par : gouvernement du Canada

Source : <https://www.securitepublique.gc.ca/cnt/mrgnc-mngmnt/dsstr-prvntn-mtgn/ndmp/fldpln-mppng-fr.aspx>

Région : nationale

Type de ressource :

- Étape 2 : Impacts du changement climatique sur la communauté
- Étape 3 : Déterminer la viabilité de la communauté et ses vulnérabilités au changement climatique

Au Canada, les inondations coûtent plus cher à l'économie canadienne que tout autre aléa auquel nous sommes confrontés, et la plus grande part de l'aide financière accordée dans le cadre des Accords d'aide financière en cas de catastrophe (AAFCC) est versée à la suite d'inondations. La cartographie des zones inondables permet de délimiter les zones susceptibles d'être inondées et elle joue un rôle important en favorisant des décisions éclairées et en permettant d'orienter les investissements visant à réduire les répercussions des inondations dans les collectivités de partout au pays.

Tools for Climate Change Vulnerability Assessments for Watersheds

Produite par : ESSA Technologies Ltd.

Région : nationale et côtière

Type de ressource :

- Étape 3 : Déterminer la viabilité de la communauté et ses vulnérabilités au changement climatique
- Étape 4 : Trouver des solutions

Ce répertoire d'outils à l'intention des experts techniques, des décideurs, des planificateurs de mesures d'adaptation et des gestionnaires de ressources vise à soutenir l'élaboration d'évaluations de la vulnérabilité aux changements climatiques en lien avec la quantité et la qualité de l'eau à l'échelle des bassins versants (Nélistz et coll., 2013, p. 1). Il a pour but d'aider les chercheurs à comprendre la raison d'être de chaque type d'outil et d'éclairer les mesures d'adaptation efficaces. Pour ce faire, des concepts de base liés à la vulnérabilité ainsi que plusieurs études de cas internationales démontrant les applications des outils y sont présentés.

FloodSmart Canada

Produite par : Partners for Action

Région : nationale

Type de ressource :

- Étape 3 : Déterminer la viabilité de la communauté et ses vulnérabilités au changement climatique
- Étape 4 : Trouver des solutions

FloodSmart Canada est une plateforme en ligne qui donne de l'information sur les risques d'inondation, sur l'atténuation de ces risques et sur la préparation aux inondations. Le site comprend une trousse d'information, des études de cas et des documents de sensibilisation. Des listes de vérification ont été préparées à l'intention des propriétaires, des communautés des Premières Nations, des organismes et des entreprises.

Carte des principaux réseaux hydrographiques dans le Grand Nord

Produite par : gouvernement de l'Ontario

Région : Nord de l'Ontario

Type de ressource :

- Étape 2 : Impacts du changement climatique sur la communauté
- Étape 4 : Trouver des solutions

Ces cartes illustrent les principaux réseaux hydrographiques de la région du Grand Nord. Les principales rivières figurant dans cette série de cartes sont les rivières Albany, Winisk, Severn, Moose, Ekwana et Attawapiskat. Les cartes montrent des systèmes de jaugeage comme les jauges relevant d'ententes de partage des coûts, les stations hydrométriques de la Division des relevés hydrologiques du Canada et les stations climatologiques du Service météorologique du Canada. Les barrages, les administrations qui en sont propriétaires et les communautés des Premières Nations du Grand Nord y sont également indiqués.

Ressources pour la protection contre les inondations

Produite par : Centre Intact d'adaptation au climat

Source : <https://www.centreintactadaptationclimat.ca/programmes/le-programme-de-protection/les-ressources-du-programme/>

Région : nationale

Type de ressource :

- Étape 3 : Déterminer la viabilité de la communauté et ses vulnérabilités au changement climatique
- Étape 4 : Trouver des solutions

Le Centre Intact d'adaptation au climat (Centre Intact) est un centre de recherche appliquée d'orientation nationale situé à l'Université de Waterloo. Le Centre Intact aide les propriétaires, les communautés, les gouvernements et les entreprises à définir et à réduire les risques associés aux changements climatiques et aux phénomènes météorologiques extrêmes, comme les inondations. Le Centre Intact propose un certain nombre de ressources pour aider les résidents à réduire les risques d'inondation de leur sous sol. De plus, de nombreuses municipalités et compagnies d'assurance offrent des subventions ou des rabais aux résidents qui prennent des mesures pour réduire leurs risques d'inondation. Communiquez avec votre municipalité ou votre assureur pour obtenir de plus amples renseignements.

Programme d'adaptation des infrastructures

Produite par : Centre Intact d'adaptation au climat

Source : <https://www.centreintactadaptationclimat.ca/programmes/programme-dadaptation-des-infrastructures/>

Région : national

Type de ressource :

- Étape 3 : Déterminer la viabilité de la communauté et ses vulnérabilités au changement climatique
- Étape 4 : Trouver des solutions

Le Centre Intact d'adaptation au climat (Centre Intact) est un centre de recherche appliquée d'orientation nationale situé à l'Université de Waterloo. Le Centre Intact aide les propriétaires, les communautés, les gouvernements et les entreprises à définir et à réduire les risques associés aux changements climatiques et aux phénomènes météorologiques extrêmes, comme les inondations. Le Programme d'adaptation des infrastructures aide les collectivités à travers le Canada à réduire leur risque d'inondation par l'entremise de deux axes prioritaires : 1) résilience des collectivités aux inondations; et 2) conservation de l'infrastructure naturelle.

ANNEXE 5

RESSOURCES UTILES À LA PLANIFICATION RELATIVE À L'ÉLÉVATION DU NIVEAU DE LA MER ET À L'ÉROSION CÔTIÈRE

Sea Level Rise Adaptation Primer – A Toolkit to Build Adaptive Capacity on Canada's South Coasts

Produite par : The Arlington Group, EBA, DE Jardine Consulting, Sustainability Solutions Group

Source : <https://www2.gov.bc.ca/assets/gov/environment/climate-change/adaptation/resources/slr-primer.pdf>

Région : côtes atlantiques et pacifiques

Type de ressource :

- Étape 1 : Entreprendre le processus de planification
- Étape 2 : Impacts du changement climatique sur la communauté
- Étape 3 : Déterminer la viabilité de la communauté et ses vulnérabilités au changement climatique
- Étape 4 : Trouver des solutions
- Étape 5 : Prendre des mesures adaptatives
- Étape 6 : Suivre les progrès et les changements

Le document *Primer* décrit les niveaux de mer passés et futurs et présente un aperçu de quatre stratégies d'adaptation différentes, un cadre décisionnel recommandé et 21 outils d'adaptation à l'appui des mesures d'adaptation locales. L'analyse de chacun de ces outils comporte une description, un examen des méthodes de mise en œuvre, une présentation des avantages et des inconvénients et la mention de la loi habilitante, le cas échéant.

Le ministère de l'Environnement de la Colombie Britannique a commandé la préparation du document *Sea Level Rise Adaptation Primer* pour les côtes atlantiques et pacifiques du Canada. Même si ce document d'introduction a été préparé en Colombie Britannique, les dispositions législatives, les politiques et les applications relatives au gouvernement local qui y sont examinées incluent celles afférentes à la Colombie Britannique, au sud du Québec et aux côtes atlantiques du Nouveau Brunswick, de la Nouvelle Écosse, de l'Île du Prince Édouard et de Terre Neuve et Labrador. Les communautés côtières de la baie d'Hudson et de l'Arctique se caractérisent par un ensemble de vulnérabilités différentes et n'ont pas été prises en considération dans le contexte particulier de cette recherche.

CanCoast

Produite par : Ressources naturelles du Canada

Source : <https://www.rncan.gc.ca/changements-climatiques/impacts-adaptation/littoraux/11000>

Région : toutes les régions côtières

Type de ressource :

- Étape 3 : Déterminer la viabilité de la communauté et ses vulnérabilités au changement climatique
- Étape 6 : Suivre les progrès et les changements

CanCoast est un outil conçu pour évaluer la vulnérabilité aux changements climatiques, faciliter la planification de l'adaptation dans les régions côtières et contribuer à une évaluation nationale de la vulnérabilité côtière aux changements climatiques. Il s'agit d'une base de données géospatiales fondée sur ArcGIS qui permet la collecte, l'archivage et l'analyse de données côtières. La base de données CanCoast renferme des données numériques relatives à l'élévation du niveau de la mer, des projections relatives au changement du niveau de la mer jusqu'à l'horizon 2050, des données sur la teneur en glace du sol pour les zones de pergélisol côtières et de l'information sur les matériaux de surface, la topographie, l'amplitude des marées, la hauteur des vagues et les tendances récentes relatives aux concentrations de glace de mer (Lemmen et coll., 2016, p. 33). Parmi les applications possibles de la base de données CanCoast, mentionnons l'établissement de cartes de risques et l'évaluation des impacts, la planification de l'adaptation et l'analyse des données et des lacunes en matière de connaissances (Lemmen et coll., 2016, p. 33).

Le littoral maritime du Canada face à l'évolution du climat

Produite par : gouvernement du Canada

Source : https://www.rncan.gc.ca/sites/www.rncan.gc.ca/files/earthsciences/pdf/assess/2016/Coastal_Assessment_Rapport_complet.pdf

Région : nationale et côtière

Type de ressource :

- Étape 2 : Impacts du changement climatique sur la communauté
- Étape 3 : Déterminer la viabilité de la communauté et ses vulnérabilités au changement climatique
- Étape 4 : Trouver des solutions

Ce document est conçu pour aider les collectivités côtières du Canada à déceler les changements climatiques, à les gérer et à s'y adapter. Les lecteurs des régions côtières du Canada acquerront une meilleure compréhension des risques, des impacts, des possibilités et des mesures d'adaptation associés à l'élévation du niveau de la mer, à la fonte de la glace de mer et aux inondations causées par les ondes de tempête. *Le littoral maritime du Canada face à l'évolution du climat* fournit des données climatiques régionales, des études de cas, des études exhaustives sur les stratégies d'adaptation, des réponses aux questions courantes et une liste de ressources. Les lecteurs y découvriront des informations sur la santé des écosystèmes, le changement climatique et l'adaptation afférentes aux environnements côtiers. Ce document décrit les impacts du changement climatique sur les infrastructures et énonce les buts de l'adaptation aux changements climatiques. Les perspectives autochtones, les incidences sur la culture, l'éducation et la récolte de subsistance y sont aussi abordées.

Simulating the Effects of Sea Level Rise and Climate Change on Fraser River Flood Scenarios

Produite par : ministère des Forêts, des Terres et de l'Exploitation des ressources naturelles de la Colombie Britannique

Source : http://www.env.gov.bc.ca/wsd/public_safety/flood/pdfs_word/Simulating_Effects_of_Sea_Level_Rise_and_Climate_Change_on_Fraser_Flood_Scenarios_Final_Report_May-2014.pdf

Région : Colombie Britannique

Type de ressource :

- Étape 3 : Déterminer la viabilité de la communauté et ses vulnérabilités au changement climatique

Ce rapport de projet présente une série de profils de niveaux d'inondation qui peuvent servir d'outils de planification. Il présente aussi des estimations du niveau d'eau futur du fleuve Fraser résultant d'effets du changement climatique comme l'élévation du niveau de la mer. Le secteur visé par le projet comprend le segment de 170 kilomètres du bas Fraser, de Hope à l'embouchure du fleuve (bras nord, bras moyen et bras sud), et les principaux affluents touchés par les eaux de reflux de la crue nivale du Fraser. Ces affluents comprennent la rivière Coquitlam, la rivière Pitt, les rivières Sumas/Vedder et la rivière et le lac Harrison. L'étude a été motivée par le développement et la croissance en cours dans les plaines inondables de la vallée du Fraser et de la région métropolitaine de Vancouver et par le risque accru de dommages importants dus aux inondations, ce qui a soulevé des questions sur l'adéquation des digues existantes et des normes historiques de protection contre les inondations. Ce document est une simulation non visuelle contenant plusieurs tableaux de données et utilisant un langage scientifique.

Turn Back the Tide

Produite par : ministère des Affaires municipales et de l'Environnement de Terre Neuve et Labrador

Source : <http://www.turnbackthetide.ca/tools-and-resources.shtml>

Région : Terre Neuve et Labrador, Nunatsiavut et Arctique

Type de ressource :

- Étape 1 : Entreprendre le processus de planification
- Étape 2 : Impacts du changement climatique sur la communauté
- Étape 3 : Déterminer la viabilité de la communauté et ses vulnérabilités au changement climatique
- Étape 4 : Trouver des solutions

Le projet Turn Back the Tide a été lancé par le gouvernement de Terre Neuve et Labrador pour accroître la sensibilisation au changement climatique. Il comporte des outils interactifs, des calculatrices, une liste de mesures à prendre et des guides d'efficacité énergétique.

Le site Web propose les outils, l'information et les ressources suivants :

- portail de données climatiques;
- courbes intensité durée fréquence;
- projections de températures;
- projections de précipitations;
- inondations : mises à jour des systèmes d'alerte d'inondation et études de la cartographie des zones exposées aux inondations;
- rapport de surveillance climatique;
- étude sur les projections climatiques;
- surveillance de l'érosion côtière;
- 7 étapes pour évaluer la vulnérabilité aux changements climatiques de votre communauté

Atlantic Climate Adaptation Solutions Association – Coastal Community Adaptation Toolkit

Produite par : gouvernements de Terre Neuve et Labrador, de la Nouvelle Écosse, de l'Île du Prince Édouard et du Nouveau Brunswick

Source : <https://atlanticadaptation.ca/en>

Région : côte atlantique

Type de ressource :

- Étape 2 : Impacts du changement climatique sur la communauté
- Étape 3 : Déterminer la viabilité de la communauté et ses vulnérabilités au changement climatique
- Étape 4 : Trouver des solutions

Le projet Solutions d'adaptation aux changements climatiques (ACASA en anglais) est un partenariat entre, d'une part, les gouvernements provinciaux de Terre Neuve et Labrador, de la Nouvelle Écosse, de l'Île du Prince Édouard et du Nouveau Brunswick et, d'autre part, des intervenants régionaux, notamment des organismes sans but lucratif, des gouvernements tribaux et l'industrie. Le site Web propose une boîte à outils d'adaptation à l'intention des collectivités, qui inclut un arbre décisionnel, un profil communautaire visant à accroître les capacités d'adaptation, un document d'orientation et un guide d'introduction axé sur les environnements côtiers et le changement climatique (compte d'utilisateur requis). Le site Web de l'ACASA fournit de l'information sur :

- le changement climatique (adaptation, glossaire et atténuation);
- les approches en matière d'adaptation (planification des politiques, évaluation de la vulnérabilité, options en matière d'adaptation et exemples provenant de communautés);
- les projets par province;
- les publications (documents, images, études de cas, cartes, présentations et rapports).

ANNEXE 6

RESSOURCES HOLISTIQUES UTILES À LA PLANIFICATION

L'annexe 6, Ressources holistiques utiles à la planification, fournit des renseignements supplémentaires sur les outils et les ressources qui peuvent être utilisés pour plus d'un secteur d'impact, y compris les outils servant à l'évaluation des dangers et des risques.

Communities Adapting to Climate Change - Adaptation Resource Kit & Discovery Tool

Produite par : Columbia Basin Trust

Région : bassin Columbia

Type de ressource :

- Étape 1 : Entreprendre le processus de planification
- Étape 2 : Impacts du changement climatique sur la communauté

Cette trousse de ressources est conçue pour aider les communautés du bassin Columbia du Canada à améliorer leur résilience aux impacts du changement climatique et à la variabilité du temps en leur fournissant des outils et des ressources pour l'élaboration ou l'achèvement de stratégies d'adaptation. L'Adaptation Resource Kit comporte des listes de vérification et des mesures à prendre qui diffèrent selon leur niveau de détail et leur degré de complexité et qui permettent aux communautés de décider du degré d'exhaustivité de leur plan d'adaptation. La trousse s'inspire des expériences et du savoir de quatorze communautés qui se sont engagées dans la planification de l'adaptation climatique dans le cadre de la Communities Adapting to Climate Change Initiative (CACCI) du Columbia Basin Trust de 2008 à 2014.

CRiSTAL (Community-based Risk Screening Tool – Adaptation and Livelihoods)

Produite par : Institut international du développement durable, Union Internationale pour la Conservation de la Nature (UICN), Helvetas et Stockholm Environment Institute (SEI)

Région : internationale

Type de ressource :

- Étape 1 : Entreprendre le processus de planification
- Étape 2 : Impacts du changement climatique sur la communauté
- Étape 3 : Déterminer la viabilité de la communauté et ses vulnérabilités au changement climatique

L'outil Community-based Risk Screening Tool – Adaptation and Livelihoods (CRiSTAL) est conçu pour soutenir les communautés caractérisées par un mode de vie sensible au climat ou axé sur les ressources naturelles. Il est destiné aux planificateurs et aux gestionnaires de projet qui travaillent à l'échelon local ou communautaire. Il s'appuie sur l'information recueillie à partir de revues documentaires et de consultations auprès des parties intéressées à l'échelon local pour aider les utilisateurs à déterminer quelles ressources de subsistance sont le plus touchées par les aléas climatiques actuels; comment les activités des projets modifient l'accès à ces ressources essentielles ou leur disponibilité; quelles modifications peuvent être apportées aux projets (examen des activités existantes ou conception de nouvelles activités) pour soutenir l'adaptation aux changements climatiques et réduire les risques climatiques; et dans quelle mesure les projets contribuent à l'adaptation aux changements climatiques.

CRiSTAL est une application bureautique compatible avec les systèmes d'exploitation Microsoft Windows 7 ou de versions supérieures. L'outil CRiSTAL, le guide d'utilisation et d'autres documents peuvent être téléchargés gratuitement à partir du site Web.

Managing the Risks of Climate Change: A Guide for Arctic and Northern Communities

Produite par : Centre autochtone de ressources environnementales (CARE)

Région : nationale

Type de ressource :

- Étape 1 : Entreprendre le processus de planification
- Étape 2 : Impacts du changement climatique sur la communauté
- Étape 3 : Déterminer la viabilité de la communauté et ses vulnérabilités au changement climatique
- Étape 4 : Trouver des solutions
- Étape 6 : Suivre les progrès et les changements

Ce guide de gestion des risques en ligne est conçu pour aider les communautés à définir leurs priorités en matière de changement climatique et à s'y attaquer. Le processus de gestion des risques décrit sur le site Web est une approche simple, pratique et très efficace pour définir les risques et les classer par ordre d'importance, approche qui propose aussi des méthodes d'atténuation. Le guide aide à se représenter clairement un problème dans toute sa complexité et à formuler des recommandations bien réfléchies. Il comporte six feuilles de travail téléchargeables et imprimables pour consigner l'information. Ces feuilles sont des outils physiques qui peuvent être partagés pour favoriser la réussite du projet. Le document obtenu à l'issue du processus est utile pour constituer un dossier de décision convaincant en vue de l'adoption de mesures concrètes et qui pourra être soumis aux décideurs et aux dirigeants.

Les six étapes simples du processus sont les suivantes :

1. Pour démarrer : identifier toutes les parties intéressées et ébaucher un plan de travail.
2. Analyse préliminaire : définir les risques climatiques possibles, actuels et futurs pour la communauté.
3. Estimation des risques : analyser les risques définis à l'étape 2 et tenir compte de la perception qu'en ont les parties intéressées.
4. Évaluation des risques : classer ces risques sur une échelle allant d'extrême à mineur.
5. Maîtrise des risques et décisions en matière d'adaptation : décider de la stratégie à suivre pour atténuer les risques extrêmes.
6. Mise en œuvre et suivi : élaborer un plan d'action rigoureux et un plan de suivi des progrès.

Atlantic Climate Adaptation Solutions Association - Community Vulnerability Assessment Tool: 7 Steps to Assessing Vulnerability in Your Community

Produite par : Ressources naturelles Canada, gouvernement de Terre Neuve et Labrador, Université Memorial de Terre Neuve

Région : atlantique et côtière

Type de ressource :

- Étape 1 : Entreprendre le processus de planification
- Étape 2 : Impacts du changement climatique sur la communauté
- Étape 3 : Déterminer la viabilité de la communauté et ses vulnérabilités au changement climatique
- Étape 4 : Trouver des solutions

L'outil *7 Steps to Assessing Vulnerability in Your Community* est conçu pour les communautés disposant de ressources limitées, et son utilisation n'exige aucune compétence technique. Il peut servir de guide aux dirigeants communautaires et aux décideurs en leur fournissant un moyen d'analyser rapidement les impacts locaux des changements climatiques et les options d'adaptation possibles.

Atlas climatique du Canada

Produite par : The Prairie Climate Centre

Région : nationale

Type d'outil :

- Étape 2 : Impacts du changement climatique sur la communauté
- Étape 4 : Trouver des solutions

L'Atlas climatique du Canada est un site interactif conçu pour permettre aux utilisateurs de s'informer sur le changement climatique par l'entremise de la cartographie, de la science et des données climatiques ainsi que par des nouvelles, des récits et des documentaires vidéo traitant du climat. L'information est présentée dans un langage simple, et les impacts du changement climatique observés directement sur le terrain y sont décrits.

Comité sur la vulnérabilité de l'ingénierie des infrastructures publiques (CVIIP) : le protocole d'ingénierie

Produite par : Ingénieurs Canada

Région : nationale

Type de ressource :

- Étape 3 : Déterminer la viabilité de la communauté et ses vulnérabilités au changement climatique

Le Comité sur la vulnérabilité de l'ingénierie des infrastructures publiques a produit un guide étape par étape intitulé *Le protocole d'ingénierie*. Ce protocole est utilisé pour évaluer la vulnérabilité des bâtiments et d'autres réseaux d'infrastructures publiques aux impacts du changement climatique. Les cinq étapes du processus sont les suivantes :

- Étape 1 : définition du projet;
- Étape 2 : collecte de données et suffisance des données;
- Étape 3 : évaluation des risques;
- Étape 4 : étude technique (facultative);
- Étape 5 : conclusions et recommandations.

Un gestionnaire de projet peut utiliser le protocole pour réaliser un examen systématique des données climatiques historiques et projeter la nature, la gravité et la probabilité d'événements et de changements climatiques futurs, de même que la capacité d'adaptation d'éléments d'infrastructure individuels en fonction de leur conception, de leur exploitation et de leur entretien. Le protocole comprend une estimation de la gravité des impacts climatiques sur les composantes de l'infrastructure (c. à d. leur détérioration, leur endommagement ou leur destruction) afin de permettre de déterminer les composantes présentant le plus de risques et la nature des menaces posées par l'impact du changement climatique. On peut se servir de cette information pour poser des jugements techniques éclairés sur les composantes qui doivent être adaptées ainsi que sur la modification des procédures d'exploitation ou d'entretien.

Ingénieurs Canada recommande d'utiliser le protocole pour évaluer tous les types d'infrastructures. Il est accessible gratuitement en vertu d'un contrat de licence avec Ingénieurs Canada. Les utilisateurs du protocole sont tenus de signer une entente de confidentialité. Le CVIIP offre aussi divers ateliers de formation.

Bibliothèque d'adaptation

Produite par : Ressources naturelles Canada

Région : nationale

Type de ressource :

- Étape 2 : Impacts du changement climatique sur la communauté
- Étape 3 : Déterminer la viabilité de la communauté et ses vulnérabilités au changement climatique
- Étape 4 : Trouver des solutions

La Bibliothèque d'adaptation est une base de données conviviale axée sur les ressources communautaires d'adaptation aux changements climatiques. Les utilisateurs peuvent y effectuer une recherche par région ou en sélectionnant les aléas climatiques pertinents pour trouver des outils, des guides, des recherches ou des outils spécialisés à l'intention des décideurs communautaires. Ils peuvent se servir de filtres pour affiner leur recherche en fonction de leurs objectifs d'adaptation aux changements climatiques. La Bibliothèque comporte les sections suivantes :

- La fonte du pergélisol
- Les modifications apportées à des niveaux lacustres et fluviaux
- Modifications de la température de l'eau
- La fonte de la glace de mer
- Le processus de gel et de dégel
- L'accumulation de neige

Les utilisateurs peuvent créer un ID de connexion et sauvegarder leurs ressources dans leur propre bibliothèque.

Centre canadien des services climatiques (CCSC)

Produite par : gouvernement du Canada

Région : nationale

Type de ressource :

- Étape 1 : Entreprendre le processus de planification
- Étape 2 : Impacts du changement climatique sur la communauté
- Étape 3 : Déterminer la viabilité de la communauté et ses vulnérabilités au changement climatique
- Étape 4 : Trouver des solutions
- Étape 6 : Suivre les progrès et les changements

Le Centre canadien des services climatiques (CCSS) est une initiative du gouvernement du Canada qui donne accès à tout ce qui touche au climat, des notions aux données et aux ressources servant de base aux décisions en matière d'adaptation. Ce site est conçu pour faciliter l'accès aux données climatiques et aux outils connexes au moyen d'instruments comme le Répertoire des ressources climatiques, un visualisateur de données climatiques interactives et un outil d'extraction de données. Pour la toute première fois, les Canadiens peuvent accéder aux données climatiques d'Environnement et Changement climatique Canada par l'entremise d'une carte interactive, télécharger des sous ensembles de données climatiques pertinents et utiliser le Répertoire pour accéder à des ensembles de données et à des ressources climatiques provenant des gouvernements fédéral, provinciaux et territoriaux, d'organisations professionnelles nationales, de consortiums climatiques et d'organisations internationales.

Le CCSC a lancé son Centre d'aide des Services climatiques, qui réunit une équipe d'experts en climatologie prête à aider les utilisateurs à comprendre et à utiliser l'information climatique pour faciliter les décisions en matière d'adaptation. Une vidéo décrivant les services offerts par le Centre est accessible [ici](#).

Emergency Preparedness Guide for Muskego Cree Families and James Bay First Nation Communities

Produite par : Croix Rouge canadienne

Région : Nord de l'Ontario

Type de ressource :

- Étape 2 : Impacts du changement climatique sur la communauté

La Croix Rouge canadienne a produit ce guide de préparation aux situations d'urgence pour les communautés crie de la baie James et la Moose Cree First Nation du Nord de l'Ontario. L'*Emergency Preparedness Guide* peut être utilisé pour se préparer aux situations d'urgences suivantes : inondations, incendies de forêt, pannes de courant, conditions météorologiques extrêmes hivernales (p. ex. blizzards, tempêtes de verglas, froid extrême, etc.) et estivales (p. ex. orages, tempêtes de vent, grêle, etc.). Ce guide a été traduit dans deux dialectes crie pour répondre aux besoins précis et uniques de ces communautés nordiques isolées des Premières Nations.

A Practitioner's Guide to Climate Change Adaptation in Ontario's Ecosystems

Produite par : Ontario Centre for Climate Impacts and Adaptation Resources, ministère des Richesses naturelles et des Forêts de l'Ontario – Climate Change Program

Région : Ontario

Type de ressource :

- Étape 1 : Entreprendre le processus de planification
- Étape 2 : Impacts du changement climatique sur la communauté
- Étape 3 : Déterminer la viabilité de la communauté et ses vulnérabilités au changement climatique
- Étape 4 : Trouver des solutions
- Étape 5 : Prendre des mesures adaptatives
- Étape 6 : Suivre les progrès et les changements

Ce guide présente les notions d'adaptation au changement climatique, de vulnérabilité et de risque. Il décrit en outre les outils et les méthodes d'évaluation de la vulnérabilité et du risque, ainsi qu'un cadre et des feuilles de travail pouvant être utilisés à l'appui de la gestion adaptative dans un climat qui connaît une évolution rapide. Enfin, ce guide vise à aider les gestionnaires de ressources naturelles à cerner des moyens d'intégrer aux processus décisionnels les vulnérabilités et les risques liés au changement climatique, notamment par l'adoption de stratégies, de politiques et de plans d'action axés sur l'adaptation.

ReTooling for Climate Change **Climate Change Adaptation Community of Practice (CCACoP)**

Produite par : Mirarco, OOCIAR (Ontario Centre for Climate Impacts and Adaptation Resources)

Région : nationale

Type de ressource :

- Étape 1 : Entreprendre le processus de planification
- Étape 2 : Impacts du changement climatique sur la communauté
- Étape 4 : Trouver des solutions

La CdPCACC est une plateforme et un forum en ligne où les chercheurs et les praticiens partagent leurs connaissances sur l'adaptation aux changements climatiques. Cette communauté interactive encourage le partage d'informations et l'intégration de l'adaptation aux changements climatiques aux modèles décisionnels. Les utilisateurs ont accès à l'actualité sur le changement climatique, à des forums, à des webinaires, à de l'information sur la tenue d'événements et à un répertoire de produits de la plateforme d'adaptation. L'adhésion à cette plateforme en ligne est gratuite.

Prairie Adaptation Research Collaborative

Produite par : Prairie Adaptation Research Collaborative

Source : <http://www.parc.ca/>

Région : Alberta, Saskatchewan et Manitoba

Type de ressource :

- Étape 2 : Impacts du changement climatique sur la communauté
- Étape 3 : Déterminer la viabilité de la communauté et ses vulnérabilités au changement climatique
- Étape 4 : Trouver des solutions

Le Prairie Adaptation Research Collaborative (PARC) est un partenariat entre les gouvernements du Canada, de l'Alberta, de la Saskatchewan et du Manitoba. Le PARC effectue des recherches sur les impacts actuels et futurs du changement climatique et sur la planification de l'adaptation au climat des Prairies. En plus de la recherche scientifique, le PARC effectue des recherches sur la modélisation du climat politique, sur les réponses politiques possibles et sur des projets de partenariat avec des communautés autochtones.

Pour plus d'informations ou pour des recherches sur les incendies de forêt, visitez :

http://www.parc.ca/research_pub_forestry.htm

Ouranos

Produite par : Ouranos

Source : <https://www.ouranos.ca/>

Région : Québec

Type de ressource :

- Étape 2 : Impacts du changement climatique sur la communauté
- Étape 3 : Déterminer la viabilité de la communauté et ses vulnérabilités au changement climatique
- Étape 4 : Trouver des solutions

Ouranos est un organisme sans but lucratif qui développe des projets collaboratifs en faisant appel à un réseau de quelque 450 chercheurs, experts, praticiens et décideurs politiques appartenant à un large éventail de disciplines. Ouranos a pour mission d'acquérir et de développer des connaissances sur le changement climatique et ses impacts, ainsi que sur les vulnérabilités socioéconomiques et environnementales pertinentes, pour aider les décideurs politiques à trouver, évaluer, promouvoir et mettre en œuvre des stratégies d'adaptation d'envergure nationale, régionale et locale. Ouranos se spécialise en :

- cofinancement de projets interdisciplinaires et multi institutionnels, regroupant chercheurs, praticiens et décideurs afin de stimuler et soutenir l'adaptation aux changements climatiques anticipés;
- offre de scénarios et services climatiques à de nombreux partenaires au Québec, au Canada et à l'international;
- production de simulations climatiques régionales avec le Modèle régional canadien du climat 5 (MRCC5). Le MRCC5 adopté par Ouranos a été développé par le centre ESCER de l'UQAM, en collaboration avec Environnement et Changement climatique Canada.

Pacific Climate Impacts Consortium (PCIC)

Produite par : Université de Victoria

Source : <https://www.pacificclimate.org>

Région : côte pacifique et Yukon

Type de ressource :

- Étape 2 : Impacts du changement climatique sur la communauté
- Étape 3 : Déterminer la viabilité de la communauté et ses vulnérabilités au changement climatique
- Étape 5 : Conclusions et recommandations
- Étape 6 : Suivre les progrès et les changements

Le PCIC est un centre régional de service climatique de l'Université de Victoria qui effectue des études quantitatives sur les impacts du changement climatique et la variabilité du climat dans le Yukon et la région du Pacifique. Les conclusions de ces travaux fournissent aux acteurs climatiques régionaux l'information dont ils ont besoin pour élaborer des plans de réduction des risques associés à la variabilité et aux changements climatiques. Le PCIC contribue ainsi de manière importante à combler le fossé entre la recherche climatologique et les applications pratiques des connaissances qui en découlent par les décideurs.

Pacific Institute for Climate Solutions (PICS)

Produite par : Université de Victoria, Université Simon Fraser, Université de la Colombie Britannique et Université de Northern British Columbia

Source : <https://pics.uvic.ca/about>

Région : Colombie Britannique

Type de ressource :

- Étape 2 : Impacts du changement climatique sur la communauté
- Étape 3 : Déterminer la viabilité de la communauté et ses vulnérabilités au changement climatique
- Étape 5 : Conclusions et recommandations
- Étape 6 : Suivre les progrès et les changements

Le Pacific Institute for Climate Solutions (PICS) est un réseau de connaissances dynamique qui réunit des chercheurs de premier plan de la Colombie Britannique et du monde entier pour étudier les impacts du changement climatique et élaborer des approches positives en matière d'atténuation et d'adaptation. Le PICS rassemble la richesse intellectuelle de la province en adoptant une approche multidisciplinaire pour la recherche axée sur le changement climatique. Nous soutenons les travaux de recherche axés sur des solutions pertinentes pour la Colombie Britannique. Le PICS produit des outils pédagogiques et se livre à des activités de rayonnement pour informer des publics aussi divers que les décideurs politiques, l'industrie, les enseignants, les étudiants et le grand public sur les problèmes et les solutions liés au changement climatique. Au PICS, la recherche est axée sur les solutions et privilégie les recommandations concrètes à l'intention des décideurs politiques de la province et d'autres acteurs climatiques.

Ontario Centre for Climate Impacts and Adaptation Resources

Produite par : MIRARCO

Région : Ontario

Type de ressource :

- Étape 1 : Entreprendre le processus de planification
- Étape 2 : Impacts du changement climatique sur la communauté
- Étape 3 : Déterminer la viabilité de la communauté et ses vulnérabilités au changement climatique
- Étape 4 : Trouver des solutions

L'*Ontario Centre for Climate Impacts and Adaptation Resources* (OCCIAR) est un pôle de ressources universitaire qui aide les communautés de l'Ontario à élaborer des stratégies d'adaptation aux changements climatiques par l'entremise de partenariats et en leur fournissant des ressources sur les données climatiques, les études de cas et les projets, des publications, des outils et des guides cadres et en leur offrant des ateliers. L'OCCIAR s'est associé à l'Ontario First Nation Technical Services Corporation (OFNTSC) dans le cadre d'un projet axé sur le renforcement des capacités des Premières Nations de l'Ontario pour leur permettre de faire face aux impacts du changement climatique. Le projet vise notamment à renforcer les capacités techniques dont ont besoin les Premières Nations pour participer aux avenues de développement économique associées au programme de plafonnement et d'échange proposé par l'Ontario, à élaborer des stratégies d'adaptation pour les communautés des Premières Nations pour qu'elles puissent se préparer aux effets du changement climatique et à réaliser une étude des impacts du changement climatique pour le Nord.

Northern Climate ExChange

Produite par : Yukon College

Source : <https://www.yukoncollege.yk.ca/research/our-research/northern-climate-exchange>

Région : nord

Type de ressource :

- Étape 2 : Impacts du changement climatique sur la communauté
- Étape 3 : Déterminer la viabilité de la communauté et ses vulnérabilités au changement climatique
- Étape 5 : Conclusions et recommandations

Créé en 2000, le Northern Climate ExChange s'associe à des communautés, à l'industrie, à des Premières Nations, à des universitaires et à des chefs de gouvernement pour étudier les impacts du changement climatique sur les communautés nordiques et leur infrastructure et pour y réagir. Nous formulons des questions de recherche en collaboration avec les communautés et les gouvernements, nous mettons en œuvre des projets de recherche et nous en présentons les conclusions aux organismes de la région circumpolaire. Nos recherches ont été utilisées partout dans le Nord canadien pour superviser l'adaptation aux impacts du changement climatique. Nous nous associons à de nombreux organismes différents du Nord canadien. Nous avons apporté notre appui aux mesures du gouvernement du Yukon visant à atténuer les dangers présents le long des routes territoriales, aux efforts déployés par la Société d'énergie du Yukon pour assurer l'approvisionnement en énergie hydroélectrique ainsi qu'au travail de plusieurs Premières Nations visant à encourager le recours au savoir traditionnel et à répondre au changement climatique. Nos chercheurs travaillent avec des employés de l'État pour faire en sorte que la notion de changement climatique soit intégrée aux décisions courantes. Cela se fait par l'entremise de cours et de concert avec le gouvernement afin d'intégrer les plans relatifs au changement climatique à l'évaluation des activités de développement.





CENTRE FOR INDIGENOUS ENVIRONMENTAL RESOURCES

Adresse postale

C.P. 26092 RPO Maryland
Winnipeg (Manitoba) R3G 3R3

Tél. : 204.956.0660
Télec. : 1.866.288.3919

earth@yourcier.org
yourcier.org

