



**BOÎTE À OUTILS DE PLANIFICATION  
DE L'ADAPTATION AUX  
CHANGEMENTS CLIMATIQUES  
POUR LES COMMUNAUTÉS AUTOCHTONES**

**INTRODUCTION**

© 2020 Centre for Indigenous Environmental Resources, Inc. Tous droits réservés. La reproduction du présent document, en totalité ou en partie, sous quelque forme ou par quelque procédé que ce soit, électronique, mécanique, photocopie, enregistrement ou autres, est interdite sans l'autorisation écrite du Centre autochtone de ressources environnementales (CARE).

Le CARE ne peut être tenu responsable de quelque préjudice que ce soit subi par un tiers du fait de l'utilisation du présent rapport, de toute décision fondée sur ce rapport ou sur la foi des renseignements qui s'y trouvent.

Le CARE est un organisme environnemental national sans but lucratif dirigé par les Premières Nations. Nous offrons des services de recherche, de conseil, d'éducation et de formation aux communautés, gouvernements et entreprises privées autochtones par l'entremise de nos deux volets de programmes : Création de communautés viables et Protection des terres et des eaux.

La Boîte à outils de planification de l'adaptation aux changements climatiques pour les communautés autochtones a été produite avec le soutien financier du Programme d'adaptation aux changements climatiques des Premières Nations de Relations Couronne Autochtones et Affaires du Nord Canada (RCAANC).

Ce document a été conçu pour une impression recto verso et a été imprimé à l'origine sur du papier composé à 100 % de fibres recyclées postconsommation et non blanchi au chlore.

#### ÉQUIPE DU PROJET

Kristy Anderson  
Hunter Carlson  
Cheyenne Ironman  
Kathy Johnson  
Andrea Kolbe  
Maggie Low  
Wendy Ross  
Sjoerd van der Wielen

#### REMERCIEMENTS

Les auteurs souhaitent remercier tous ceux et celles qui ont contribué à la création de la Boîte à outils de planification de l'adaptation aux changements climatiques pour les communautés autochtones. Nous remercions le Comité directeur et l'équipe First Nation Adapt des conseils et suggestions fournis tout au long de l'élaboration de la Boîte à outils. Nous tenons aussi à remercier tout particulièrement les personnes, organismes et communautés qui ont participé à la création des différentes composantes de ce document.



Crown-Indigenous Relations  
and Northern Affairs Canada

Relations Couronne-Autochtones  
et Affaires du Nord Canada



# INTRODUCTION

## Qu'est ce que la Boîte à outils de planification de l'adaptation aux changements climatiques pour les communautés autochtones?

La Boîte à outils de planification de l'adaptation aux changements climatiques pour les communautés autochtones vise à fournir un ensemble d'outils conviviaux, de ressources et d'éléments d'appréciation importants pour soutenir les individus et les communautés autochtones qui souhaitent entreprendre la planification de l'adaptation aux changements climatiques. L'objectif est de faire en sorte que la Boîte à outils soit utilisée par les communautés à toutes les étapes du processus de planification, y compris les communautés n'ayant que peu ou pas d'expérience en ce domaine.

Bien que la majorité des ressources de la Boîte à outils soient destinées aux communautés situées au sud du 60<sup>e</sup> parallèle, nous espérons que certains de ses éléments seront aussi utiles aux communautés des régions nordiques.

## Comment l'a-t-on produite?

La Boîte à outils a été produite par le Centre autochtone de ressources environnementales (CARE) en partenariat avec le Programme d'adaptation aux changements climatiques des Premières Nations de Relations Couronne Autochtones et Affaires du Nord Canada (RCAANC). Elle a été conçue sous la supervision d'un Comité directeur composé de six spécialistes du changement climatique, du savoir autochtone et de la planification communautaire.

Pour rassembler le contenu de la Boîte à outils, le CARE a mené des recherches sur divers sujets liés à l'adaptation aux changements climatiques, a réalisé une vaste revue de la littérature, a organisé des activités de sensibilisation (p. ex. des sondages, des appels téléphoniques, des rencontres) et a travaillé en étroite collaboration avec une multitude de communautés pour mieux comprendre à la fois les impacts climatiques et les besoins ou priorités en matière d'information des communautés autochtones. Les outils et méthodes existants d'évaluation des infrastructures et des impacts climatiques ont eux aussi été recensés.

Le Comité directeur et les responsables du Programme d'adaptation aux changements climatiques des Premières Nations ont fait part de leurs idées et de leurs commentaires au cours de l'élaboration des différentes composantes de la Boîte à outils pour en assurer l'exactitude et la pertinence.

Veillez adresser tout commentaire ou question à propos de la Boîte à outils de planification de l'adaptation aux changements climatiques pour les communautés autochtones à : [earth@yourcier.org](mailto:earth@yourcier.org)

## Centre autochtone de ressources environnementales

Créé en 1994, le Centre autochtone de ressources environnementales (CARE) est le premier et le seul organisme caritatif sans but lucratif à vocation environnementale dirigé par les Premières Nations au Canada. Le CARE a pour mission d'aider les nations autochtones à renforcer leurs capacités de réagir aux problèmes environnementaux auxquels elles font face. Il a pour mandat de travailler avec les nations autochtones de partout au Canada pour les sensibiliser, faire des recherches et renforcer leurs capacités pour les aider à prendre des mesures destinées à résoudre les problèmes environnementaux qui touchent leurs terres et leurs eaux. L'approche intégrée du CARE allie de multiples perspectives et favorise les relations axées sur la collaboration.

Pour en savoir plus, visitez le site Web du CARE à : [yourcier.org](http://yourcier.org)

## Programme d'adaptation aux changements climatiques des Premières Nations

Le Programme d'adaptation aux changements climatiques des Premières Nations est un programme de financement fédéral relevant du ministère Relations Couronne Autochtones et Affaires du Nord Canada (RCAANC). Le Programme accorde un financement aux communautés des Premières Nations situées au sud du 60<sup>e</sup> parallèle pour qu'elles puissent évaluer les répercussions des changements climatiques sur la gestion des urgences et les infrastructures communautaires, et intervenir en conséquence. La priorité est accordée aux communautés des Premières Nations les plus touchées par l'élévation du niveau de la mer, les inondations, les incendies de forêt, les sécheresses, les pêches et les problèmes liés aux routes d'hiver qui découlent des changements climatiques.

Pour en savoir plus, visitez la page du Programme d'adaptation aux changements climatiques des Premières Nations à :

<https://www.rcaanc-cirnac.gc.ca/fra/1481305681144/1594738692193>

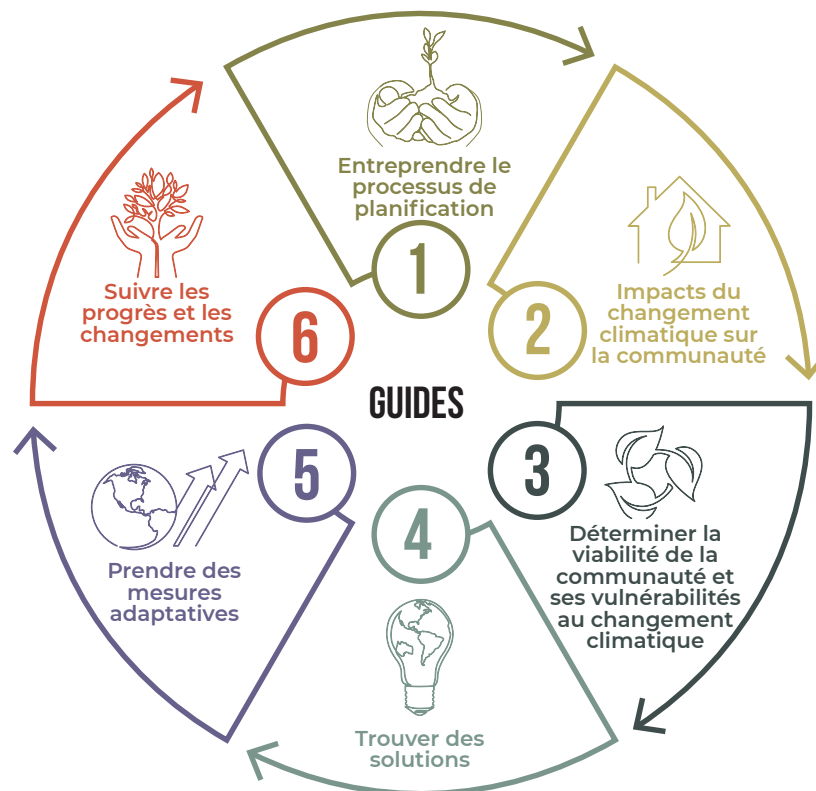
Vous pouvez aussi visiter le site Web de l'Indigenous Climate Hub à : [indigenousclimatehub.ca](http://indigenousclimatehub.ca)



# APERÇU DE LA BOÎTE À OUTILS

La Boîte à outils de planification de l'adaptation aux changements climatiques pour les communautés autochtones comprend quatre grandes composantes :

1. **Guide de recommandations en matière d'adaptation aux changements climatiques à l'intention des Autochtones** : ce document porte principalement sur la planification de l'infrastructure et de l'adaptation aux changements climatiques en ce qui a trait aux routes d'hiver, aux incendies de forêt, aux inondations terrestres, à l'élévation du niveau de la mer et à l'érosion côtière.
2. **Deux glossaires en langues autochtones** :
  - a. **Glossaire anishinaabemowin du changement climatique** : le Glossaire anishinaabemowin du changement climatique vise à faciliter la planification de l'adaptation aux changements climatiques des communautés anishinaabe et à leur fournir une ressource spécialisée pouvant soutenir leurs efforts de revitalisation linguistique (p. ex. par des conversations avec les aînés au sujet de l'évolution du paysage et du climat).
  - b. **Glossaire ininimowin du changement climatique** : ce glossaire vise le même objectif que le précédent, mais s'adresse aux communautés cries.
3. **Manuel de création de glossaires en langues autochtones** : ce manuel accompagne les glossaires. Il guidera les communautés dans l'élaboration de leur propre glossaire (dans leur langue) du changement climatique et de l'environnement.
4. **Guides de planification de l'adaptation aux changements climatiques pour les communautés autochtones** : ces guides faciles à utiliser et adaptés à la réalité culturelle sont conçus pour aider les communautés autochtones à parcourir les différentes étapes du processus de planification afin de leur permettre d'éviter ou d'atténuer les impacts du changement climatique, ou de s'y adapter. Ils décrivent un processus de planification et un cadre décisionnel permettant une application très large, une adaptation locale et des modifications continues. Les six guides portent sur les thèmes suivants :



Le tableau que voici vous aidera à définir vos besoins en matière d'adaptation climatique et vous dirigera vers les ressources appropriées de la Boîte à outils.

Composante de la Boîte à outils	Description	Quel est votre objectif?
<p><b>Guide de recommandations en matière d'adaptation aux changements climatiques à l'intention des Autochtones</b></p>	<p>Le Guide de recommandations en matière d'adaptation aux changements climatiques à l'intention des Autochtones aide les communautés autochtones à trouver des <b>outils</b> et des <b>ressources</b> utiles à la planification de l'infrastructure et de <b>l'adaptation aux changements climatiques</b>, et ce en lien avec chacun des secteurs d'impact suivants :</p> <ul style="list-style-type: none"> <li>• <b>routes d'hiver;</b></li> <li>• <b>incendies de forêt;</b></li> <li>• <b>inondations terrestres;</b></li> <li>• <b>élévation du niveau de la mer et érosion côtière.</b></li> </ul> <p>Le Guide présente notamment les <b>meilleures pratiques</b> et des éléments d'appréciation importants pour chacun des secteurs d'impact.</p>	<ul style="list-style-type: none"> <li>• Vous aimeriez en savoir plus sur la planification de l'adaptation aux changements climatiques et de <b>l'infrastructure</b>?</li> <li>• Vous aimeriez disposer d'éléments d'appréciation importants pour <b>choisir une ressource ou un outil de planification adéquat</b>?</li> <li>• Vous aimeriez en savoir plus sur les <b>meilleures pratiques</b> associées à chacun des secteurs d'impact (routes d'hiver, incendies de forêt, inondations terrestres, élévation du niveau de la mer et érosion côtière)?</li> <li>• Vous avez besoin d'aide pour trouver des outils ou des ressources utiles à la planification relative aux <b>routes d'hiver</b>?</li> <li>• Vous avez besoin d'aide pour trouver des outils ou des ressources utiles à la planification relative aux <b>incendies de forêt</b>?</li> <li>• Vous avez besoin d'aide pour trouver des outils ou des ressources utiles à la planification relative aux <b>inondations terrestres</b>?</li> <li>• Vous avez besoin d'aide pour trouver des outils ou des ressources utiles à la planification relative à <b>l'élévation du niveau de la mer ou à l'érosion côtière</b>?</li> </ul> <p><b>Le cas échéant, consultez ce document :</b></p>



Composante de la Boîte à outils	Description	Quel est votre objectif?
<p><b>Glossaires anishinaabemowin et ininimowin du changement climatique et Manuel de création de glossaires en langues autochtones</b></p>	<p>Les glossaires anishinaabemowin et ininimowin du changement climatique <b>aident les communautés anishinaabe et cries à planifier leur adaptation climatique</b> et servent de ressources pour <b>soutenir les efforts de revitalisation linguistique</b> axés sur ce domaine.</p> <p>Le Manuel de création de glossaires en langues autochtones <b>guide les communautés dans création de leur propre glossaire.</b></p> <p>Les glossaires et le Manuel visent à :</p> <ul style="list-style-type: none"> <li>• <b>accroître la pertinence culturelle et l'appropriation par les communautés</b> de la Boîte à outils ainsi que du processus de planification de l'adaptation aux changements climatiques;</li> <li>• <b>mobiliser la participation d'un plus vaste public</b> aux efforts de planification de l'adaptation aux changements climatiques d'une manière constructive et adaptée à la réalité culturelle;</li> <li>• soutenir le déploiement d'<b>efforts de revitalisation linguistique</b>, ou leur poursuite.</li> </ul>	<p><b>Quel est votre objectif?</b></p> <ul style="list-style-type: none"> <li>• Vous avez besoin d'une ressource dans laquelle vous trouverez les principaux <b>termes relatifs au changement climatique en anishinaabemowin</b> ou en <b>ininimowin</b> ainsi que des histoires dans ces deux langues?</li> <li>• Vous avez besoin d'une ressource qui contient les <b>principaux termes</b> associés à chacune des <b>quatre saisons</b> ainsi qu'<b>aux régions géographiques</b> pour soutenir vos efforts de planification de l'adaptation aux changements climatiques?</li> <li>• Vous avez besoin d'une ressource pour lancer des initiatives de <b>revitalisation des langues autochtones</b> ou pour soutenir celles en cours?</li> <li>• Vous êtes une autorité, une entreprise ou un partenaire non autochtone qui souhaite accéder à une ressource pour <b>communiquer plus facilement de l'information</b> à des communautés partenaires d'une manière respectueuse de leur réalité culturelle?</li> </ul> <p><b>Le cas échéant, consultez l'un ou l'autre de ces documents :</b></p>



Composante de la Boîte à outils	Description	Quel est votre objectif?
<p><b>Glossaires anishinaabemowin et ininimowin du changement climatique et Manuel de création de glossaires en langues autochtones</b></p>		<ul style="list-style-type: none"> <li>• Vous aimeriez en savoir plus sur <b>la façon de procéder pour créer un glossaire en langue autochtone</b>?</li> <li>• Vous aimeriez en savoir plus sur la façon de créer une ressource linguistique pour <b>encourager les débats communautaires</b> sur le changement et l'adaptation climatiques?</li> <li>• Vous aimeriez en savoir plus sur la façon de créer une ressource linguistique qui aidera votre communauté à <b>relever</b> les défis liés à <b>l'adaptation aux changements climatiques et à l'environnement</b> et à <b>prendre des décisions éclairées</b> à ce sujet?</li> <li>• Vous aimeriez en savoir plus sur la façon de créer une ressource linguistique qui vous aidera à définir les <b>besoins uniques</b> et les <b>priorités de votre communauté</b>?</li> <li>• Vous aimeriez en savoir plus sur la façon de créer une ressource linguistique qui vous aidera à <b>concevoir une stratégie d'adaptation au changement climatique adaptée à la réalité culturelle</b>?</li> </ul> <p><b>Le cas échéant, consultez ce document :</b></p> <div data-bbox="769 478 1263 863" data-label="Image"> </div>

Composante de la Boîte à outils	Description	Quel est votre objectif?
<p><b>Guides de planification de l'adaptation aux changements climatiques pour les communautés autochtones</b></p>	<p>Ces guides présentent un <b>processus de planification exhaustif en six étapes</b> que les communautés autochtones peuvent suivre pour éviter ou atténuer les impacts du changement climatique, ou pour s'y adapter :</p> <ol style="list-style-type: none"> <li>1. Entendre le processus de planification;</li> <li>2. Impacts du changement climatique sur la communauté;</li> <li>3. Déterminer la viabilité de la communauté et ses vulnérabilités au changement climatique;</li> <li>4. Trouver des solutions;</li> <li>5. Prendre des mesures adaptatives;</li> <li>6. Suivre les progrès et les changements.</li> </ol>	<ul style="list-style-type: none"> <li>• Vous aimeriez en savoir plus sur le changement climatique?</li> <li>• Vous même ou votre communauté entreprenez la planification de l'adaptation aux changements climatiques?</li> <li>• Vous avez besoin d'aide pour élaborer un plan d'adaptation aux changements climatiques?</li> <li>• Vous avez besoin de soutien pour comprendre et déceler les impacts du changement climatique?</li> <li>• Vous avez besoin d'aide pour définir les risques liés au climat auxquels fait face votre communauté?</li> <li>• Vous avez besoin d'aide pour faire participer la communauté à la recherche d'éventuelles solutions et mesures adaptatives?</li> <li>• Vous aimeriez savoir comment d'autres communautés s'y prennent pour trouver des solutions et les mettre en œuvre?</li> <li>• Vous aimeriez connaître des activités, des idées et des éléments d'appréciation importants qui vous permettront de convaincre les dirigeants et les membres de la communauté de participer au processus de planification de l'adaptation aux changements climatiques?</li> <li>• Vous avez besoin d'aide pour mesurer et suivre les progrès de votre plan d'adaptation aux changements climatiques?</li> </ul> <p><b>Le cas échéant, consultez l'un ou l'autre de ces documents :</b></p> 











CENTRE FOR INDIGENOUS ENVIRONMENTAL RESOURCES

**Adresse postale**  
CP 26092 RPO Maryland  
Winnipeg (Manitoba) R3G 3R3

Tél. : 204.956.0660  
Télec. : 1.866.288.3919

earth@yourcier.org  
**yourcier.org**

